
AVGRÄNSNINGSSAMRÅD ENLIGT MILJÖBALKEN

LERAB AB

Ranneberg

UPPDRAGSNUMMER 30061565

Grustäktsverksamhet på fastigheterna Ranneberg 1:16, 1:23, 2:6 2:8 och 2:11, Ale kommun, Västra Götalands län



2023-12-18

VÄNERSBORG VATTEN OCH MILJÖ

NIKLAS NORD

EMMA CALLSTAM LARSSON

ANNA KÖLFELDT

Innehåll

1	Administrativa uppgifter	4
2	Inledning	1
2.1	Bakgrund	1
2.2	Tidigare tillståndsbeslut	1
3	Områdesbeskrivning	2
3.1	Lägesorientering	2
3.2	Riksintressen	3
3.3	Gällande planer, förordnanden m.m.	4
4	Alternativa platser	4
5	Behov	4
6	Kvalitet	5
7	Massor och användningsområde	5
8	Beskrivning av planerad verksamhet	5
9	Kraftledningar	7
10	Trafiksituation i området	8
11	Alternativ utformning	8
12	Miljökonsekvenser	8
12.1	Naturmiljö	8
12.1.1	Förutsättningar	8
12.1.2	Miljömål	9
12.1.3	Miljökvalitetsnormer	9
12.1.4	Weser-domen	10
12.1.5	Konsekvenser	10
12.1.6	Åtgärder	12

12.2	Kulturmiljö	12
12.3	Landskapsbild	12
12.4	Friluftsliv	12
12.5	Boendemiljö	13
12.6	Naturreсурser	13
12.7	Sammanfattande bedömning av miljökonsekvenser	13
13	Program för egenkontroll	13
14	Allmänna hänsynsregler	14
15	Uppföljning	14
16	Fortsatt arbete	14
16.1	Samrådsförfarandet	14
16.2	Miljökonsekvensbeskrivning	15
16.3	Preliminär tidsplan	15
17	Referenser	16

1 Administrativa uppgifter

Sökande och exploatör:	Lerab AB Industrivägen 22 473 31 Henån Org: 556713-3011
Kontaktperson:	Johan Olsén Tel. 0735-17 00 80 E-post: johan@lerab.se
Tillsynsmyndighet:	Ale kommun Samhällsbyggnadsförvaltningen Tel. 0303-70 30 00
Fastigheter:	Ranneberg 1:16, 1:23, 2:6, 2:8 och 2:11
Markägare:	Fastigheterna avses övertas av sökanden (se ovan). Lagfart har ännu inte erhållits.
Konsult:	Sweco Sverige AB, Vänersborg Niklas Nord, uppdragsledare Tel. 0708-77 62 69 E-post: n.nord@sweco.se

2 Inledning

2.1 Bakgrund

Lerab AB (Bolaget) ansöker om tillstånd till fortsatt grustäktsverksamhet med bl. a. brytning av grus under grundvattenytan på fastigheterna Ranneberg 1:16, 1:23, 2:6, 2:8 och 2:11 i Ale kommun. Bolaget ansöker om att ta ut den mängd grus som finns kvar inom nu gällande tillstånd. Härutöver kommer kommande tillståndsansökan även innefatta krossning, sortering och övriga till täkterna hörande verksamheter på fastigheterna. Verksamheten omfattar även mottagande och återvinning av högst 50 000 ton entreprenadberg och 5 000 ton matjord per år. Bolaget avser att ansöka hos Mark- och miljödomstolen om 10 års drifttid.

Grustäktsverksamheten pågår på platsen sedan tidigare och Ale kommun är tillsynsmyndighet.

Bolaget bedriver bl.a. entreprenader inom mark och bygg och har övertagit pågående tillståndsgiven verksamhet.

2.2 Tidigare tillståndsbeslut

Den pågående verksamheten regleras av två olika tillståndsbeslut beviljade av Länsstyrelsen i Västra Götalands län.

För pågående täktverksamhet på fastigheterna Ranneberg 1:16, 1:23, 2:6 och 2:8 erhöll Sand & Grus AB Jehander, Malmö, tillstånd enligt beslut daterat 2014-08-20, dnr 551-24979-2013. Tillståndet omfattar även fastigheten Kollanda 1:44, med ny beteckning Kollanda 1:51, vilken numera är färdigexploaterad och inte kommer att ingå i ansökan om nytt tillstånd. Tillståndet har sedermera övertagits av Swerock AB, Ängelholm. Tillståndet avser fortsatt täktverksamhet under grundvattenytan samt krossning, sortering och övriga till täkten hörande verksamheter. Brytning får som djupast ske ner till nivån +85 m över havet. Tillståndet omfattar uttag av högst 2 300 000 ton naturgrus. Det årliga uttaget får under högst tre kalenderår inte överstiga 350 000 ton per år och övriga år inte överstiga 230 000 ton per år. Tillståndet omfattar även mottagande och återvinning av högst 50 000 ton entreprenadberg och 5 000 ton matjord per år. Tillståndet gäller till och med 2024-08-31.

För den pågående täktverksamheten på fastigheten Ranneberg 2:11 erhöll Svevia AB, Göteborg, tillstånd enligt beslut daterat den 2 maj 2014, dnr 551-32490-2013. Tillståndet avser fortsatt grustäkt under grundvattenytan samt sortering och övriga till täkten hörande verksamheter. Tillståndet omfattar uttag av 1 800 000 ton naturgrus. Det årliga uttaget får under högst tre kalender år inte överstiga 350 000 ton per år och under övriga år inte överstiga 180 000 ton material per år. Tillståndet gäller till och med den 31 juli 2024. Tillståndet anser brytning som djupast ner till nivån + 85 meter över havet.

3 Områdesbeskrivning

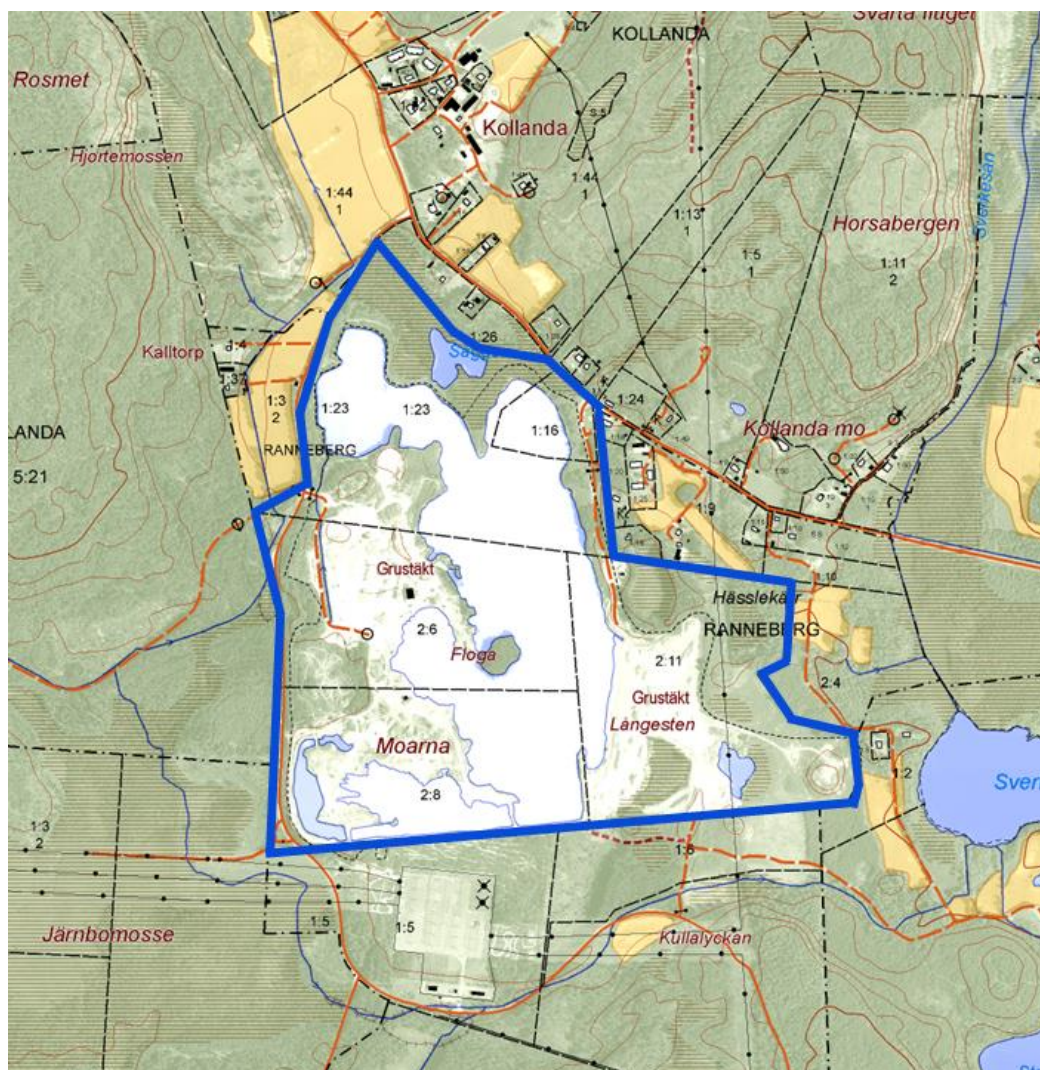
3.1 Lägesorientering

Täktområdet är beläget vid Kollanda, utmed väg 1968 mellan Kilanda och Sjövik, se Figur 3-1. Området är beläget på östra sidan av en enskild väg, med utfart norrut till allmänna vägen 1968 i Kollanda, samt mot en skogsremsa utmed allmänna vägen. Norr om området är några bostadshus belägna mellan täktområdet och allmänna vägen. Mot öster gränsar området huvudsakligen mot skogsmark. Mot söder ansluter området mot pågående grustäkt på fastigheten Kilanda-Kullen 1:6 och ett större ställverk. Se översiktskartan i Figur 3-2.

Hela verksamhetsområdet omfattar cirka 77 ha varav cirka 57 ha utgör brytningsområde. Verksamhetsområdet innefattar all verksamhet som krävs för att driva täkten, dvs brytning med grävsropa, linsropa eller motsvarande, uppställning av mobilt kross- och sorteringsverk, upplag av färdiga produkter samt interna transporter.



Figur 3-1 Orienteringskarta, grustäkten är markerat med röd ring (Lantmäteriet, 2023), reviderad av Sweco.



Figur 3-2 Översiktskarta över verksamhetsområdet (markerat i blått) (Lantmäteriet, 2023), reviderad av Sweco.

3.2 Riksintressen

Området berörs inte av riksintresse för naturvård, friluftsliv eller kulturmiljövård. Närmaste område av riksintresse för naturvård och friluftsliv är Risveden, beläget cirka 0,7 km norr om täktområdet.

3.3 Gällande planer, förordnanden m.m.

För Ale kommun finns en antagen översiktsplan, Ale översiktsplan 2021. I kartan till översiktsplanen för användning- och vattenområden är området för den planerade fortsatta verksamheten upptagen som "särskilt verksamhetsområde". Det aktuella området berörs inte av några gällande detaljplaner.

4 Alternativa platser

Bolaget avser arbeta långsiktigt för en övergång till användning av helkrossad ballast till betong i enlighet med de nationella miljömålen avseende naturgrus användning.

Inför tidigare tillståndsansökan, har en lokaliseringsutredning utförts för att redogöra för om det är möjligt att finna alternativa platser för nya bergtäkter där täktverksamhet kan bedrivas utan orimliga störningar och intrång. För att en bergtäkt ska kunna producera helkrossad ballast till betong krävs dock tillträde till marken, ytterligare utredningar och provtagningar avseende bergartens egenskaper mm och en tillståndsprocess samt utformning av krossanläggning. En ny bergtäkt i de alternativa platserna bedöms sammantaget innebära motsvarande eller större miljökonsekvenser än fortsatt täkt av sand i Ranneberg. Ytterligare en lokaliseringsutredning kommer att utföras till ansökan om fortsatt tillstånd.

I samband med tidigare tillståndsansökan har vidare utvärderats alla sandförekomster och förekomster med befintliga grus/sandtäkter enligt SGUs grusarkiv inom 5 mils radie från Göteborg. Flertalet sandförekomster har pekats ut som grundvattenförekomster och omfattas av MKN för grundvatten. Flera har utpekade natur- och/eller kulturvärden eller begränsas av vägar och/eller bebyggelse. Mot bakgrund av formulering i MB 9 kap. 6 § och tillämpningen av denna bedömer Bolaget att det inte är möjligt att få tillstånd i sandförekomster som har dokumenterade värden för naturvård, kulturmiljö eller vattenförsörjning. Alternativa platser i andra sandförekomster saknas därmed.

5 Behov

Verksamheten kommer att koncentreras på framtagande av naturgrusprodukter som inte kan ersättas med krossmaterial (se punkt 7 nedan). Avsättningsområdet omfattar hela Göteborgsregionen. Täktens årliga produktion beräknas i medeltal uppgå till 410 000 ton.

Dessutom kommer betonggrus 0–8 mm att tas fram som en del i Göteborgsregionens materialförsörjning. Inom Göteborgsregionen finns ett stort behov av betong och regionen utgör ett grusbristområde. På sikt ska en övergång till bergkrossprodukter ske. Naturgruset kan dock inte ersättas helt och i dagsläget sker försök att endast använda helkrossmaterial men hittills kan det bara utnyttjas i begränsad omfattning.

En behovsutredning kommer att göras i samband med lokaliseringsutredningen och kommer utgöra en bilaga till ansökan.

4(16)

AVGRÄNSNINGSSAMRÅD ENLIGT MILJÖBALKEN
2023-09-22

RANNEBERG

6 Kvalitet

Täktområdet är beläget i det stora isälvsdeltat vid Kollanda. Huvuddelen av avlagringen ligger under grundvattenytan. Mäktigheten varierar från några meter till minst 20 meter.

Materialet består av stenigt grus och sand. Materialkvaliteten i området är god och möjliggör framställning av olika typer av betongballast och andra specialprodukter som inte kan ersättas med bergkross. Tidigare geotekniska undersökningar av området har visat att brytning minst kan ske ned till nivån ca +85 meter vilket är ca 15 meter under grundvattenytan.

7 Massor och användningsområde

Det material som framsorteras kommer huvudsakligen bestå av specialprodukter som kullersten för park- och trädgårdsanläggningar, fiskvägar och anläggande av biotoper för djur och växter på land och i vatten. Dessutom natursingel (gårdsplaner, gångstigar, dräneringsmaterial), sandprodukter (putssand, mursand, leksand och EU-sand för lekplatser). Det är även tänkt att betonggrus för specifika ändamål ska produceras. Specialbetong som kräver naturgrus har visat sig vara svårt att ersätta med helt krossat material eftersom det inte uppnår samma egenskaper.

8 Beskrivning av planerad verksamhet

Täktområdet är i det närmaste helt ianspråktaget av pågående täktverksamhet.

Den planerade fortsatta verksamheten medför att maximal brytning av 3 100 000 ton naturgrus under en 10-årsperiod. Hela grusfyndigheten kommer därmed inte att tas i anspråk. Den fortsatta verksamheten innebär därmed i praktiken endast en tidsförlängning av befintlig verksamhet enligt meddelade tillstånd.

Brytning under grundvattenytan kommer i första hand att ske med grävmaskin med förlängd arm. I andra hand kan det bli aktuellt att använda ett skrapspel alternativt slängskopa. Uttag av sand och grus sker endast inom brytområdet. De uppgrävda massorna läggs i upplag för torkning.

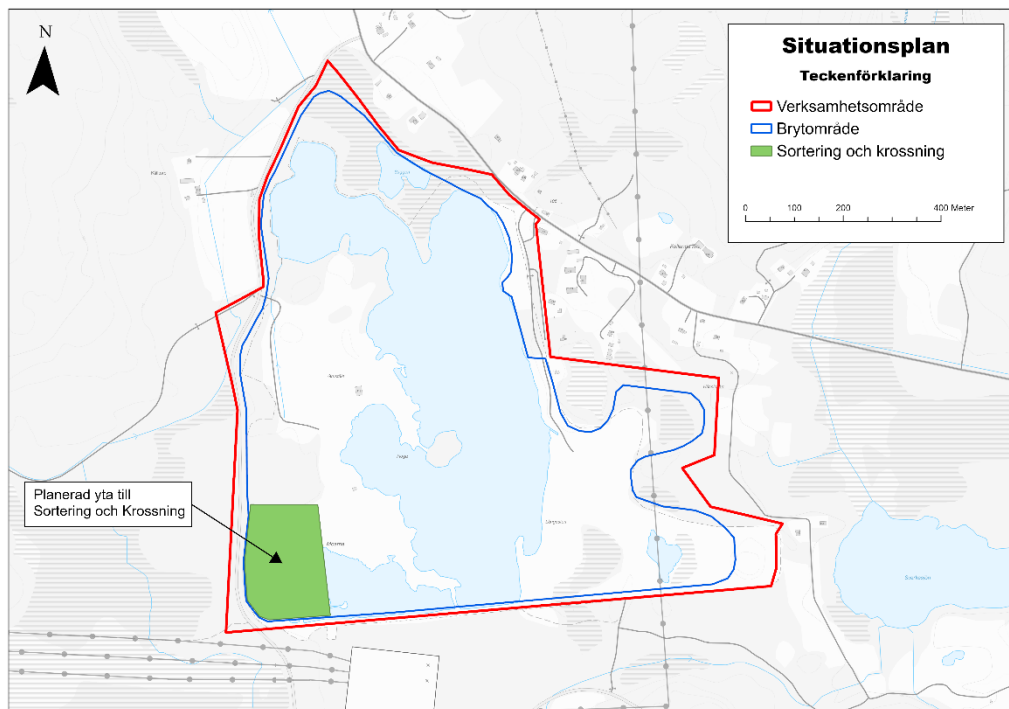
Upptaget material förädlas genom siktning i sorteringsverk. Ett sorteringsverk består av matare och olika siktar för framsortering av rätt fraktioner för avsett ändamål samt transportband. Sorteringsverk flyttas efterhand som brytningen framskrider. De färdiga produkterna transporteras och läggs på upplag med hjullastare. Mellanlagring av ballastmaterial sker i avvaktan på vidare transport till avsättningsområdet. Frånsorterat stenmaterial avyttras som natursten alternativt krossas för framtagande av krossmaterial.

I likhet med gällande tillstånd avses fortsatta verksamheten omfatta mottagande och återvinning av högst 50 000 ton entreprenadberg och 5 000 ton matjord per år.

Den maskinella utrustningen kommer att bestå av en mobil krossanläggning med sorteringsverk samt hjullastare, grävmaskin, och lastbilar för uttransport.

Krossanläggningen planeras att flyttas till verksamhetsområdets sydvästra del inom

Swerocks nuvarande verksamhetsområde, se Figur 8-1. Dit kommer även det sorteringsverk flyttas, som idag står i det område som tidigare var Svevias täkt.



Figur 8-1 Situationsplan. Bakgrundskarta (Lantmäteriet, 2023), reviderad av Sweco.

Något vatten kommer inte att avledas från området.

Arbetet vid täkten avses pågå huvudsakligen till helgfria vardagar mellan kl. 07-18. Utlastning kan förekomma vardagar kl. 06-20. Underhåll och andra mindre bullrande arbeten kan förekomma andra tider och dagar.

Efterbehandling

Träridåer sparas under brytningstiden för att ge skydd mot damning och buller. Då delar av täkten brutits färdigt inleds efterbehandling.

Området avses efter avslutad brytning utformas som en sjö som omges av strandzon med varierad utformning med både brantare och flackare partier och både med och utan påförda avbaningsmassor. Den blivande sjön utformas så att den kan bli tillgänglig för allmänheten och i delar kan badmöjligheter anordnas. Stor hänsyn kommer att tas för att berika den biologiska mångfalden, tex genom att skapa öppna sandblottor, död ved mm.

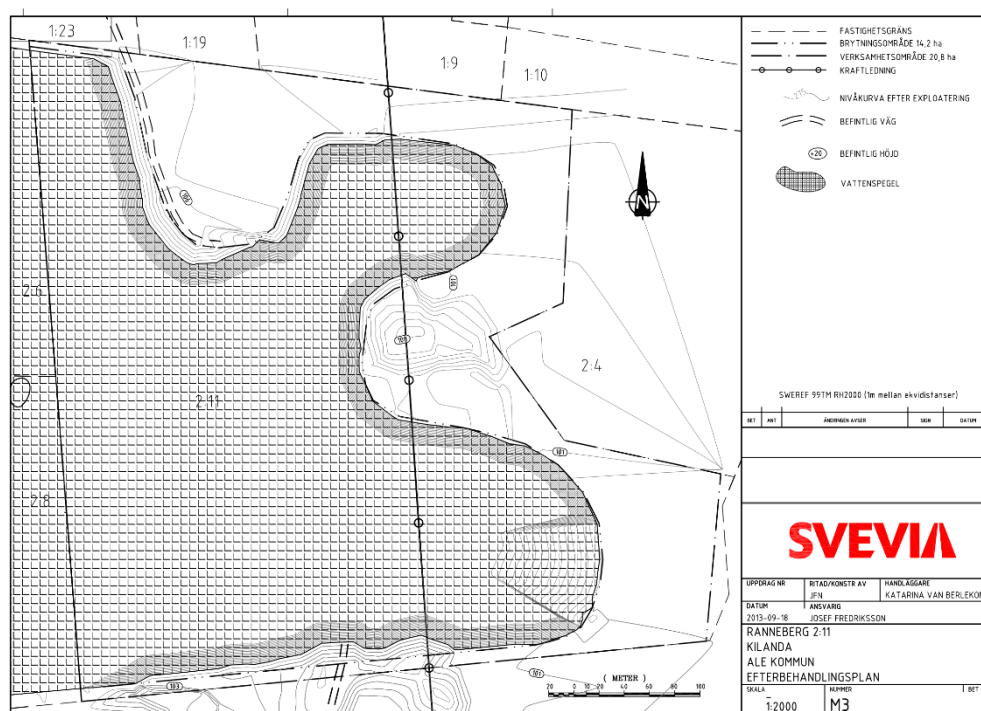
För fastigheten Ranneberg 2:11 är en efterbehandlingsplan framtagen av Svevia, daterad 2013-09-18. Bolaget kommer att ta fram en ny efterbehandlingsplan för hela verksamhetsområdet. Därvid avses se över om det finns områden som är lämpliga för backsvalor och om vissa slänter kan stå kvar efter avslutad verksamhet.

Avbaningsmassor och otjänliga massor kommer att utnyttjas vid efterbehandlingen och påföras i varierande omfattning varvid släntområdet ges en omväxlande form för att anpassas till landskapsbilden och gynna biologisk mångfald. Överblivna stenblock av natursten kvarlämnas och placeras ut i täktsjöns strandområde för att skapa ett omväxlande intryck. Alla konstruktioner och maskiner tas bort från området. Släntområdet kommer sedan att skogsplanteras.

Täktsjöns slutliga stränder rekommenderas att utformas med släntlutning 1:5 mellan nivåerna 1,0 meter över och 1,2 meter under vattenytan. På lägre nivåer kommer släntlutningen att bestämmas av rasvinkeln.

Botten i täktsjön kommer att, som lägst, förläggas på nivån +85 meter. I den mån berg påträffas minskar den uttagbara volymen i motsvarande omfattning. Vattennivån i täktsjön kommer att bli cirka +100 meter.

Efterbehandlingen ska i detta skede ses som en ram. Detaljutformning sker i samband med den planerade avslutningen av tåkten och i samråd med tillsynsmyndigheten.



Figur 8-2 Skiss på efterbehandlingsplan.

9 Kraftledningar

Inom området sträcker sig en högspänningsledning. På en höjd inom östra delen av verksamhetsområdet står två master av stål. Verksamheten får anpassas till kraftledningsmasterna så att de bli tillgängliga för arbetsfordon.

10 Trafiksituation i området

Grusmaterialet utlastas till kund via lastbilar som lastas med hjullastare eller grävmaskin. Uttransporterna sker på lastbil eller lastbil med släp. I medeltal kommer transportererna att uppgå till cirka 65 uttransporter per dygn vid ett årligt uttag på 410 000 ton sand. Omfattningen kan dock variera över tiden. Transporterna kommer dels att ske på 600 m av enskilda vägen väster om täktområdet ut till väg 1968 och dels 300 m på enskilda vägen utmed befintliga täktsjöns östra sida fram till väg 1968.

Anslutningarna till väg 1968 är gynnsamma ur trafiksäkerhetssynpunkt.

11 Alternativ utformning

Områdets framtida utformning kommer anpassas till täktsjöns nivå och anslutande terrängformation. Täktsjöns utformning kommer att anpassas till rådande förhållanden när verksamheten ska avslutas.

12 Miljökonsekvenser

12.1 Naturmiljö

12.1.1 Förutsättningar

Verksamhetsområdet är idag till största delen påverkat av pågående täktverksamhet. Den planerade fortsatta verksamheten innebär ingen ökning av nuvarande tillstånd och brytning. Hela verksamhetsområdet saknar dokumenterade naturvärden och medför inga direkta intrång i områden med naturvärden. Det kommer göras en naturvärdesinventering som utgör en bilaga till ansökan.

Inga naturreservat eller skyddade områden finns i direkt anslutning till täkten. Närmaste naturreservat är beläget ca 2,5 km sydväst om verksamhetsområdet, se Figur 12-1. Verksamheten berör inte heller några biotopskyddsområden eller särskilt skyddsvärda mark- eller vattenområden enligt förordning (1998:1252) om områdesskydd enligt miljöbalken.

Sverkesjön öster om täktområdet, se Figur 12-1, omfattas av strandskydd intill 200 meter från strandlinje. Avståndet till täktens verksamhetsområde är mindre än 200m. Grusbrytning kommer dock inte ske inom strandskyddsområdet.

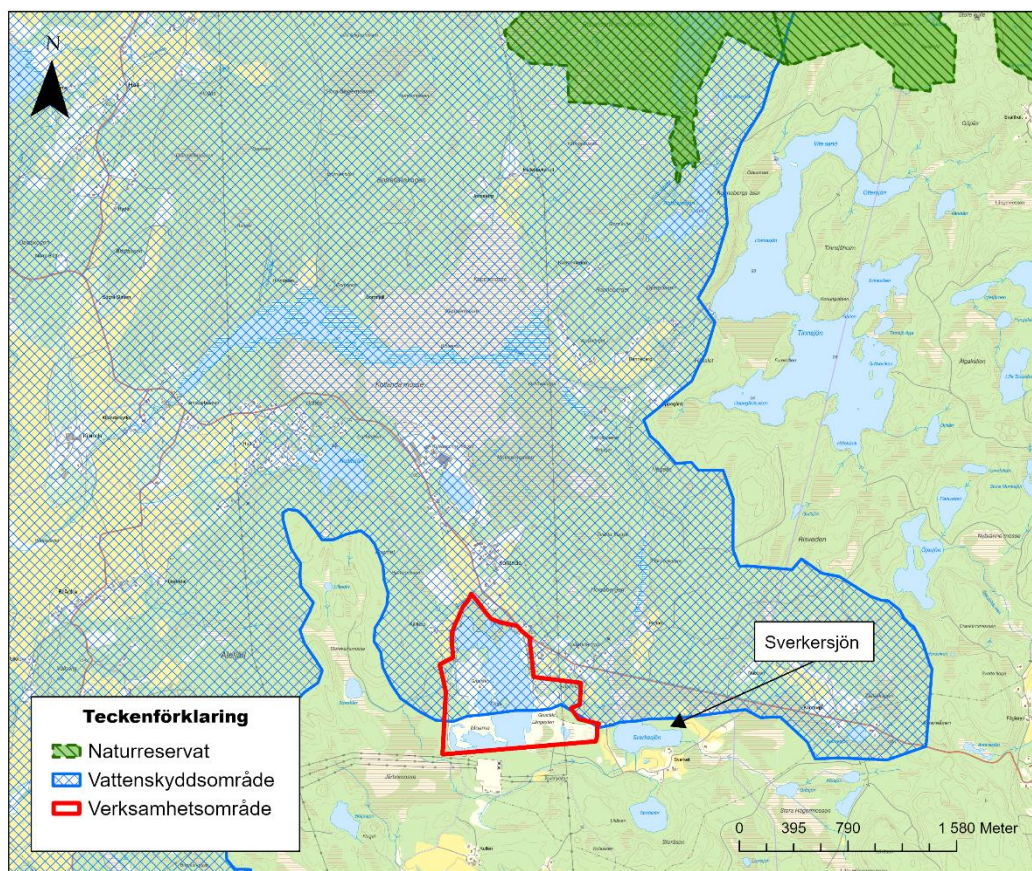
Brytning kommer huvudsakligen att ske under grundvattenytan vilket innebär att utbredningen av lodräta slänter kommer att vara begränsad. Höjden på lodräta slänter kommer också vara begränsad då brytning huvudsakligen sker under grundvattenytan vilket gör att området sannolikt är mindre attraktivt/säkert för backsvälorna att anlägga bohålor. Bolaget kommer i den mån det förekommer områden med branta slänter låta dessa stå kvar och lämna bohålor orörda under perioden april till september (när backsvaleungar nyttjar bohålorna).

Området ingår även i vattenskyddsområde Vänersborgsviken och Göta Älv, se Figur 12-1.

8(16)

AVGRÄNSNINGSSAMRÅD ENLIGT MILJÖBALKEN
2023-09-22

RANNEBERG



Figur 12-1 Verksamhetsområdet i förhållande till naturreservat, Sverkersjön och vattenskyddsområdet Vänersborgsviken och Göta Älv (Lantmäteriet, 2023), reviderad av Sweco.

12.1.2 Miljömål

Täktverksamheten berör främst miljömålet 9. Grundvatten av god kvalitet. Miljömålet innebär minskad naturgrus användning. Syftet med målet är att de svenska grusåsarna skall bevaras. Naturgruset är en ändlig resurs som bör sparas för framtiden bl.a. eftersom grustillgångarna kan komma i fråga för framtida vattenuttag. Uttaget av naturgrus bör därför minimeras och ersättas med återanvänt material, krossberg och morän. I ett generationsperspektiv gäller att "naturgrus skall nyttjas endast när ersättningsmaterial inte kan komma i fråga med hänsyn till användningsområde".

Bolaget avser leverera naturgruset för specialprodukter där ballasten inte helt kan bestå av krossmaterial.

12.1.3 Miljökvalitetsnormer

Området avvattnas mot Sverkesån som i sin tur efterhand mynnar i Forsån. Forsån mynnar via Grönån i Göta älv.

För Forsån, WA73765501, är miljö kvalitetsnormen Måttlig ekologisk status och Uppnår ej god kemisk ytvattenstatus. Kvalitetskraven är God ekologisk status 2039 och God kemisk ytvattenstatus med undantag för bromerad difenyleter samt kvicksilver och kvicksilverföreningar. Orsakerna till ekologiska statusen anges som Måttlig motiveras bl.a. på grund av övergödning och vandringshinder.

Grundvattenförekomsten Kilanda-Kåretorp, WA99314391, har God kvantitativ status och God kemisk status. Kvalitetsnormen är God kvantitativ status och God kemisk grundvattenstatus.

Den planerade täktverksamheten bedöms inte kunna påverka miljö kvalitetsnormerna.

12.1.4 **Weser-domen**

Weserdomen (EU-domstolens dom i mål C-461/12) innebär att en verksamhet eller åtgärd inte får tillåtas om den kan orsaka en försämring av vattenförekomstens ekologiska status och när projektet äventyrar uppnåendet av god status till den tidpunkt som är bestämd. I de fall förändringen utgör ett allmänintresse av större vikt kan detta vara ett kriterie för att acceptera en försämring av miljömålet.

Fortsatt tillstånd av nuvarande täktverksamheten bedöms i nuläget inte påverka grundvattenförekomsten och dess klassning.

12.1.5 **Konsekvenser**

Den tidigare bedrivna täktverksamheten har starkt påverkat områdets karaktär och naturmiljö. Den planerade verksamheten är tidsbegränsad och efter viss tid kommer området att ligga i anslutning till en större täktsjö omgiven av skogsmark.

Området är skyddat mot insyn från allmänna vägen.

Påverkan på yt- och grundvatten

Inför tidigare ansökan om täkt tillstånd gjorde WSP (2012) en hydrogeologisk undersökning. Resultaten från den visar att möjligheterna till storskaligt vattenuttag kan bedömas som relativt goda i den östra delen av avlagringen inom Lerums kommun i enhetlighet med vad SGU kommit fram till. Direkt väster om Sverkesjön finns dock en grundvattendelare i form av en bergrygg som löper i nord-sydlig riktning. Detta gör att den västra delen av avlagringen inom Ale kommun där grustakten bedrivs är hydrologiskt avskild från den östra delen av avlagringen så att området för materialtäkt endast i mycket liten utsträckning bidrar med tillrinning till grundvattenmagasinet i de östra delarna.

Brytning sker i dagsläget under grundvattenytan inom delar av täktområdet och med föreliggande ansökan kommer området där brytning sker under grundvattenytan att utökas. En liten avsänkning av grundvattennivåer kan därför förväntas uppströms. Det maximala påverkansområdet blir lokalt och omfattar i huvudsak själva täktområdet så att eventuell grundvattensänkning kommer att medföra endast en obetydlig påverkan på grundvattennivån i omgivningen. Någon förändring av vattenkvaliteten och

10(16)

AVGRÄNSNINGSSAMRÅD ENLIGT MILJÖBALKEN
2023-09-22

RANNEBERG

vattentillgången bedöms inte ske till följd av den planerade verksamheten och möjligheten till storskaligt vattenuttag i den östra delen av Kollandaavlagringen försämras inte.

Grundvattenströmningen i området sker från nordväst mot sydöst. Fortsatt verksamhet kommer inte att påverka grundvattenströmningen eller grundvattentillgången i omkringliggande brunnar. Det har tidigare gjorts mätningar av vattennivåer både uppströms och nerströms täktområdet som analyserats. Analyser av vattenkvaliteten visar på förhöjda halter av järn, mangan och flourid. Orsakerna till detta är att berggrunden i område innehåller naturligt höga halter av järn och mangan och att det förekommer inslag av mineralet flourit. Ingen skillnad av vattenkvaliteten har utlästs för uppströms respektive nedströms täkten.

Sammantaget gjordes bedömningen för yt- och grundvattnet som små.

En uppdatering av den hydrogeologiska undersökningen kommer utföras av Sweco och utgöra en bilaga till ansökan.

Buller

Buller i området är framför allt ljud som uppkommer i täktverksamheten inklusive transporter, dvs kross- och sorteringsverk, grävmaskin, hjullastare och lastbilar.

Inför tidigare ansökan om täkttillstånd har bullerutredning utförts 2019. Utredningen omfattar bl.a. en separat redovisning av den totala bullersituationen vid bostäder som inkluderar bullerbidrag från all täktverksamhet i området. Utredningen kommer att uppdateras och utgöra en bilaga till ansökan.

Bulleremissioner från sorteringsverk och lastmaskiner kan begränsas och någon risk för att Naturvårdsverkets riktvärden ska överskridas bedöms inte föreligga. Bullernivåerna från pågående verksamhet har hittills kunnat begränsas så att Naturvårdsverkets riktvärden inte uppnås. Den sökta verksamheten kommer inte ge upphov till högre bullernivåer än nu pågående.

Damning

Täktverksamheten påverkar luften genom damning och avgasutsläpp. Damning är främst störande för personalen i täktområdet och har mycket begränsad spridning utanför täktområdet och bedöms inte medföra påverkan på naturmiljön eller människors hälsa.

Vid torr väderlek orsakas damning av sorteringsverk och transporter med lastmaskin och lastbilar. Massorna som ska sorteras kommer normalt att vara fuktiga. Vid behov, i utsatta lägen, kan avbaningsmassor från verksamheten som skyddsåtgärd läggas upp som bullervallar, vilket förutom att begränsa bullerspridning och insyn också begränsar damning.

Tillfartsvägen kommer saltas vid torr väderlek.

Den planerade fortsatta verksamheten bedöms inte medföra nämnvärt ökade olägenheter avseende damm eller buller jämfört med pågående verksamhet.

Avfall

Uppkomna avbaningsmassor kommer att behövas för efterbehandling. Inget material från täkten bedöms omfattas av förordningen om utvinningsavfall.

Farligt avfall utgörs huvudsakligen av spillolja. Service utförs av entreprenör som tar hand om spilloljan vid oljebyten.

Verksamheten kommer att ge upphov till annat avfall som kommer tas om hand genom källsortering. Avfallet kommer att tas om hand av kommunalt avfallsbolag eller av annan godkänd transportör/mottagare enligt gällande lagstiftning.

12.1.6 **Åtgärder**

- För att minska påverkan på naturmiljön ska avbaningen anpassas efter aktuellt uttag och ska inte vara större än vad som erfordras under närmsta förestående tid.
- Efterbehandling ska utföras snarast på de områden där vidare brytning inte kommer att ske. Efterbehandlingen ska göras successivt allteftersom brytningen fortskrider. Efterbehandlingen ska vara avslutad före tillståndstidens utgång.
- Kross- och sorteringsverk och materialupplag placeras så att störning för närliggande bostadshus blir så liten som möjligt.
- Som beredskap inför eventuellt oljespill ska absorptionsmedel finnas tillgängligt på arbetsstället.

12.2 Kulturmiljö

Verksamhetsområdet berör inga områden med utpekat värde för kulturmiljövård. Utmed väg 1968 förekommer en del fornlämningar. Inom verksamhetsområdet finns det uppgifter om en fornlämningsliknande lämning i form av en rest sten (Kilanda 9:1), som inte längre finns kvar på platsen. I övrigt finns inga kända fornlämningar inom eller i anslutning till verksamhetsområdet.

Kulturmiljön bedöms inte påverkas av täktverksamheten.

12.3 Landskapsbild

Under drifttiden kommer landskapet i täktens närområde att vara påverkande för landskapsupplevelsen. Verksamheten bedrivs till stor del bakom kvarstående skogsridåer kompletterade med annat insynsskydd. Efter avslutad verksamhet kommer området att övergå till sjö där utformningen av strandzonen anpassas till omgivande marker.

12.4 Friluftsliv

Området berörs inte av några markerade friluftsleder och det förekommer inte något omfattande friluftsliv.

12(16)

AVGRÄNSNINGSSAMRÅD ENLIGT MILJÖBALKEN
2023-09-22

RANNEBERG

Under den tiden som verksamheten pågår kommer området inte att vara tillgängligt för allmänheten men när tåkten är avslutad kommer området åter att vara tillgängligt. Buller och transporter medför också viss påverkan på områdets attraktionskraft för friluftslivet men berör främst tåktens närområden och transportvägar. Verksamheten bedrivs främst vardagar dagtid när friluftslivet är av mindre omfattning.

12.5 Boendemiljö

Inom en radie av 1 km från verksamhetsområdet finns ca 30 bostadshus. Avståndet till närmaste bostäder norr om området är ca 150 meter. Öster om tåktområdet finns två bostadshus varav det ena är fritidshus. Avståndet till brytningsområdet är som minst ca 140 m. Verksamheten bedrivs i stor utsträckning bakom kvarstående vegetation vilket bidrar till att begränsa störningar och insyn för närboende.

12.6 Naturresurser

Från tåktområdet kommer levereras naturgrusprodukter som inte kan ersättas med krossmaterial. Strävan att ersätta gjutgrus med bergkross pågår kontinuerligt. Inom överskådlig tid kommer dock viss andel gjutgrus att erfordras vid betongtillverkning. I detta fall bedöms naturresurserna utnyttjas på ändamålsenligt sätt genom att tillvarata tillgängliga massor inom den pågående tåktverksamheten.

12.7 Sammanfattande bedömning av miljökonsekvenser

Sammanfattningsvis bedöms miljökonsekvenserna av fortsatt gruståktverksamhet enligt planerad ansökan på Ranneberg 2:11 och 1:16 m.fl. bli små.

Påverkan på grundvattennivåer bedöms inte uppkomma eftersom inget vatten kommer att pumpas. Påverkan på grundvattenkvaliteten bedöms inte uppkomma men det naturliga skyddet som en omättad zon finns inte kvar eftersom nästan hela verksamhetsområdet är ianspråktaget. Påverkan på allmänna eller enskilda intressen förväntas vara försumbara.

Eftersom området redan är starkt påverkat av pågående gruståktverksamhet bedöms tillkommande påverkan av nu planerad fortsatt tåktverksamhet vara försumbar.

Landskapsbilden är redan påverkad av verksamheten, men kommer att anpassas efter avslutad verksamhet.

Ur resurssynpunkt ges bedömningen att det är en fördel att utnyttja ett redan starkt påverkat område fullt ut i stället för att öppna gruståkt i helt outnyttjade områden.

13 Program för egenkontroll

Bolaget ska ha rutiner för egenkontroll och dessa ska anpassas efter den planerade verksamheten. Mätning och kontroll av buller, vattenkvalitet och vattennivåer i intilliggande brunnar kommer att ingå i ett kontrollprogram som kommer att upprättas i samråd med tillsynsmyndigheten, Ale kommun. I egenkontrollen ingår att säkerställa att villkor enligt tillståndsbeslut uppfylls.

14 Allmänna hänsynsregler

Vid allt arbete i samband med täktverksamheten skall iakttas de allmänna hänsynsreglerna som är angivna i miljöbalken varvid de försiktighetsmått skall vidtas som behövs för att förebygga, hindra eller motverka att verksamheten medför skada eller olägenhet för människors hälsa eller miljön. I samma syfte skall även bästa möjliga teknik användas.

Exploatören bedöms ha inhämtat erforderliga kunskaper. Verksamheten skall bedrivas med försiktighet så att minsta möjliga störningar uppstår på natur- och kulturmiljön och för de människor som berörs. Den utrustning och metod som skall utnyttjas för verksamheten kommer att vara modern. Ur hushållningssynpunkt bedöms att kvarvarande massor inom täktområdet bör tas till vara för att minska behovet att ta andra områden i anspråk.

Arbetet skall bedrivas med försiktighet så att miljö kvalitetsnormer inte överskrids. Härvid skall tillses att föroreningar inte menligt påverkar mark, yt- och grundvatten, luft eller miljön i övrigt. Vidare skall tillses att buller eller andra störningar inte överskrider gällande rikt- eller gränsvärden samt skall verksamheten bedrivas så att grundvattnet inte tar skada. Försiktighetsmått framgår av ovanstående beskrivningar.

15 Uppföljning

Uppföljning sker kontinuerligt enligt kontrollprogram och redovisning i miljörapporter.

16 Fortsatt arbete

16.1 Samrådsförfarandet

Den nu aktuella verksamheten definieras som en verksamhet som per automatik kan antas medföra betydande miljöpåverkan. Enligt lagbestämmelserna kan i detta fall ett så kallat avgränsningssamråd – som syftar till bland annat klarlägga miljökonsekvensbeskrivningens omfattning – genomföras direkt.

Samrådet ska bland annat avse verksamhetens lokalisering, omfattning och utformning, de miljöeffekter som verksamheten kan antas medföra samt miljökonsekvensbeskrivningens innehåll och utformning.

Enligt ovan kommer inte ett så kallat undersökningssamråd att ske.

Samrådet ska följa 6 kap. i Miljöbalken. Samrådets främsta syfte är att samla upp de frågor och synpunkter (yttranden) som kan förekomma för att kommande arbete med Miljökonsekvensbeskrivningen ska bli så heltäckande som möjligt och få det innehåll och den omfattning som behövs för tillståndsprövningen. Denna samrådsinformation har tagits fram för att ge en övergripande bild av täktverksamheten samt förväntad miljöpåverkan. Inledande samråd (myndighetssamråd) har skett med Länsstyrelsen och Ale kommun, verksamhet Bygga, bo & miljö. Denna samrådsinformation ligger till grund för den fortsatta samrådsprocessen med övriga myndigheter, organisationer, särskilt berörda och allmänheten. Särskilt berörda har i detta fall främst bedömts vara närboende

14(16)

AVGRÄNSNINGSSAMRÅD ENLIGT MILJÖBALKEN
2023-09-22

RANNEBERG

inom 500 meters avstånd från verksamheten. Samrådet avses ske skriftligen med utskick av denna samrådsinformation.

För den allmänhet som antas bli berörda kommer det att kungöras i lokal dagspress att samrådsinformation lämnas på Bolagets hemsida.

Samrådsinformationen kan skickas ut per post eller e-post till de som önskar.

Samtliga yttranden och synpunkter som inkommer under samrådsfasen kommer att sammanställas i en samrådsredogörelse som bifogas till ansökan.

16.2 Miljökonsekvensbeskrivning

Som en del av tillståndsansökan kommer en miljökonsekvensbeskrivning (MKB) tas fram. Denna ska identifiera och beskriva samtliga direkta och indirekta effekter som den planerade verksamheten kan medföra med syftet att möjliggöra en samlad bedömning av verksamhetens påverkan på människors hälsa och miljön. Sökanden föreslår att MKB:n sammanfattningsvis ska innehålla följande:

- Beskrivning av planerad verksamhet
- Redovisning av alternativ, behov och nollalternativ
- Beskrivning av planförhållanden
- Verksamhetens överensstämmelse med aktuella miljömål och miljö kvalitetsnormer
- Samrådsredogörelse
- Verksamhetens miljöpåverkan
- Samlad bedömning av planerad verksamhet
- Energoptimering/hushållning
- Bästa möjliga teknik

16.3 Preliminär tidsplan

Sökandens intention är att samrådsfasen ska vara avslutad i början av 2024. Ansökningshandlingarna sammanställs och lämnas in till mark- och miljödomstolen under sommaren 2024.

Skriftliga synpunkter kan lämnas till Niklas Nord, Sweco Sverige AB, Södergatan 1, 462 34 Vänersborg fram till den 6/2-2024. E-post: n.nord@sweco.se. Inkomna synpunkter kommer att redovisas till mark- och miljödomstolen.

Vid frågor kontakta Sweco eller Lerab:

Niklas Nord, Sweco

n.nord@sweco.se

070-8776269

Emma Callstam Larsson, Sweco

emma.callstamlarsson@sweco.se

070-8355248

Johan Olsén

ranneberg@lerab.se

17 Referenser

Lantmäteriet. (den 21 Augusti 2023). *Min karta*. Hämtat från Lantmäteriet:
<https://minkarta.lantmateriet.se/>

WSP 2012. Rapport-Tillståndsansökan för täktverksamhet. Hydrogeologisk utredning.
2012-09-10. Unr 10162313.